



## Ateliers durabilité : inventaires de ce qui se fait et des besoins

### Marche à suivre pour la réalisation de l'atelier

*Ces ateliers constituent la première étape du projet pilote « Vers une école durable et une éducation à la durabilité » mené au Gymnase de Burier pendant les années scolaires 2021-2022, 2022-2023, 2023-2024.*

#### Rappel des objectifs du projet pilote "Vers une école durable et une éducation à la durabilité"

- Inscrire l'école dans une approche institutionnelle globale en favorisant la cohérence entre l'enseignement et le cadre de vie.
- Favoriser les échanges entre les utilisateurs du site (élèves, enseignants, personnel administratif et technique, Direction).
- Transmettre un message optimiste orienté solutions.

#### Objectifs des ateliers

- Offrir un moment de discussion et d'échange aux utilisateurs du site autour des questions liées à la durabilité.
- Donner quelques notions scientifiques (limites planétaires et Donut) pour que les participants aient une base commune sur la durabilité.
- Faire l'inventaire de tout ce qui se fait en matière de durabilité dans l'enseignement et dans le cadre de vie de l'école.
- Faire l'inventaire des compétences et intérêts des utilisateurs en matière de durabilité.
- Faire l'inventaire des besoins, envies, idées en matière de durabilité tant dans le cadre de l'enseignement que dans l'espace de vie.
- Faire l'inventaire des freins qui ralentissent la mise en place de projets liés à la durabilité.
- Permettre aux participants d'imaginer une ébauche de projet concret pour l'école ou pour l'enseignement.

#### Modalités

- Ateliers ouverts à tous les utilisateurs du site (élèves, enseignants, personnel administratif et technique, Direction). Dans le cas du Gymnase de Burier, les participants étaient composés de 57 enseignants, 6 membres de la direction, 3 élèves, 5 collaborateurs des services et 1 externe.
- Possibilité de faire une demande de congé pour participer à l'atelier.
- Durée : 4 périodes (une matinée ou un après-midi).
- 5 ateliers organisés à des moments différents de la semaine => 5 dates à choix pour les utilisateurs.
- Max. 15 personnes par atelier.
- Modalités de recrutement : courriels, affichage aux panneaux lumineux, stand en salle des maîtres et bouche-à-oreille.



## Matériel

- [Présentation pdf](#) (format powerpoint sur demande)
- [Donut « made in Burier »](#)
- [Canevas Projet concret](#)
- Post-it avec quatre couleurs différentes
- Pompons
- Scotch
- Cinq bols

## Déroulement d'un atelier

*Certains des points ci-dessous sont détaillés dans les sections suivantes. Le PowerPoint est disponible en annexe.*

Pour favoriser les discussions pendant les pauses, nous conseillons d'offrir des gâteaux et des boissons dans la salle.

1. Présentation de l'objectif de la journée (5 minutes).
2. Activité pour connaître l'état d'esprit et les attentes des participants (30 minutes).
3. Définition des limites planétaires et du Donut de Kate Raworth (5 minutes).
4. Présentation du Donut « made in Burier » (5 minutes).

Pause (15 minutes)

5. Inventaire de ce qui se fait en matière de durabilité dans l'enseignement et dans le cadre de vie de l'école (20 minutes).
6. Inventaires des compétences et des intérêts des participants en matière de durabilité dans l'enseignement et dans l'espace de vie de l'école, ainsi que mise en évidence des freins (20 minutes).

Pause (15 minutes)

7. Inventaire des besoins concrets (20 minutes).
8. Ébauche d'un projet durabilité qui pourrait être mis en place dans l'école (enseignement et/ou espace de vie) (45 minutes).
9. Bilan de la matinée (20 minutes).

## 2. Activité pour connaître l'état d'esprit et les attentes des participants (diapositives 5 à 7)

Les participants sont invités à se positionner par rapport à leur niveau d'éco-anxiété (selon des profils définis par Desbiolles, 2020).

Les animateurs décrivent les cinq profils ci-dessous puis demandent aux participants de placer des pompons dans la/les catégorie/s éco-anxieuse qui leur correspond.

- Les éco-anxieux relatifs : ils sont inquiets, mais ils arrivent à contrôler leur inquiétude. Ils ne vivent pas en marge de la société. Parmi eux, on distingue :
  - Les éco-anxieux relatifs passifs : ils sont peu engagés au niveau des actes. Ils adhèrent au constat, mais divergent ou sont indécis concernant les habitudes éco-responsables à mettre en place. Ils ont des difficultés à faire évoluer leurs habitudes de consommation, d'alimentation et de mobilité. Ils sont touchés par une anxiété superficielle et peu incarnée.



- Les éco-anxieux relatifs engagés : ils ont des habitudes plus éco-responsables, comme l'utilisation des transports publics, la réduction des déchets, etc. Mais ils restent tout à fait dans la norme sociétale.
- Les éco-anxieux absolus : ils ont de la difficulté à se détacher de leurs émotions. Ils n'arrivent pas à se débarrasser de leurs pensées négatives. Ils sont découragés par une vision du monde gangrénée. Ils peuvent développer un sentiment de mal-être. Ils peuvent développer des pathologies. Parmi eux, on distingue :
  - Les éco-anxieux absolus passifs : leur passivité est due à leur mal-être, ils n'ont plus aucune motivation à agir.
  - Les éco-anxieux absolus engagés : ils développent des actions militantes, décident de vivre en adéquation avec leurs convictions quitte à vivre en marge de la société. Par ex., vivre dans une maison écoresponsable, ne pas avoir d'enfants, ne plus voyager en avion, sortir de la spirale économique, etc.
- Les candides : tout va bien dans le meilleur des mondes.



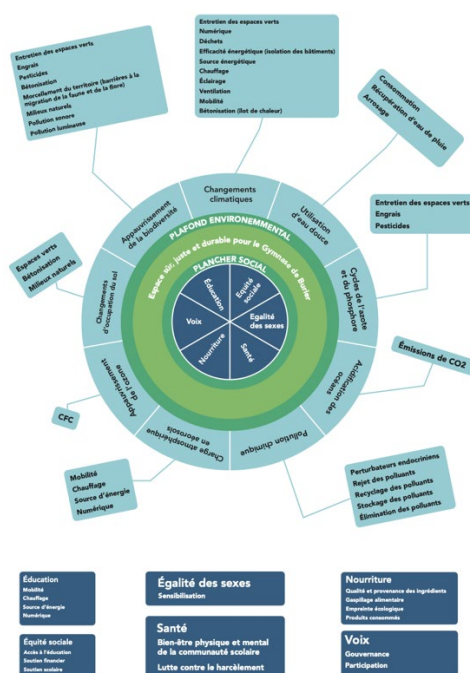
Activité pour connaître l'état d'esprit des participants

Cette activité est suivie d'un tour de table pendant lequel chacun se présente, indique ses attentes vis-à-vis de l'atelier et décrit son état d'esprit (temps à répartir entre les participants en fonction de leur nombre).

### **3. Définition des limites planétaires et du donut de Kate Raworth (diapositives 8 à 11)**

### **4. Présentation du Donut « made in Burier » (diapositive 12)**

Adapter le Donut de Kate Raworth à son propre établissement et l'exemplifier par ce qui se fait en matière de durabilité dans l'enseignement et le cadre de vie de son école (exemple établi pour le Gymnase de Burier ci-dessous).



Donut « made in Burier »

## 5. Inventaire de ce qui se fait en matière de durabilité dans l'enseignement et dans le cadre de vie (diapositive 13)

Le Donut, adapté à votre établissement, sert de support pour les deux activités suivantes (5 et 6) : les participants inscrivent ce qu'ils font en matière de durabilité dans le cadre de vie de l'école (post-it rose p. ex.) et dans l'enseignement (post-it jaune p. ex.) et placent les post-it à l'endroit approprié du donut adapté. Cette activité favorise des discussions et des échanges entre les participants.

## 6. Inventaires des compétences et des intérêts des participants en matière de durabilité dans l'enseignement et dans l'espace de vie de l'école, ainsi que mise en évidence des freins (diapositive 14)

Dans cette activité les participants sont amenés à indiquer sur les post-it, non pas ce qu'ils font, mais ce qu'ils aimeraient faire (intérêts), ce qu'ils savent faire (compétences), ainsi que les freins qui les empêchent de concrétiser leurs envies (une couleur pour le cadre de vie et l'autre pour l'enseignement).



Participants complétant le Donut « made in Burier »

### **7. Inventaire des besoins concrets (diapositive 15)**

Les participants indiquent leurs besoins, leurs idées et leurs envies pendant que les animateurs en prennent note.

### **8. Ébauche d'un projet durabilité qui pourrait être mis en place dans l'école (enseignement et/ou espace de vie) (diapositive 16)**

Les participants, par petits groupes, disposent de 20 minutes pour élaborer une idée de projet qui pourrait être mis en place sur le site de son école ou dans le cadre des cours. 10 rubriques doivent être complétées : nom du projet, espace de vie ou enseignement, public cible, acteurs concernés, difficultés attendues, objectifs vérifiables, description, remarques, résultats attendus, marche à suivre (canevas du travail de groupe en annexe). Une mise en commun est prévue en plénum.

### **Marche à suivre pour la réalisation de la synthèse des informations recueillies pendant les ateliers**

En aval des ateliers, l'analyse des résultats par les animateurs permet de définir une vision et un calendrier de mise en place des actions.

En ce qui concerne les inventaires de ce qui se fait, des compétences et des freins, il est recommandé de les lister en utilisant les Donuts complétés et les discussions durant l'atelier.

En ce qui concerne les envies et les besoins en matière de durabilité, il est nécessaire de les structurer afin d'orienter la suite des actions durabilité dans l'école. Il s'agit de synthétiser par thèmes (ou par axe d'une approche institutionnelle globale) les idées et les besoins concrets des participants. Également pour chaque thème ou axe, vous pouvez répartir les idées en fonction de la rapidité à laquelle elles peuvent être implémentées et en fonction des différents acteurs impliqués. [\(Canevas vierge annexé\)](#)

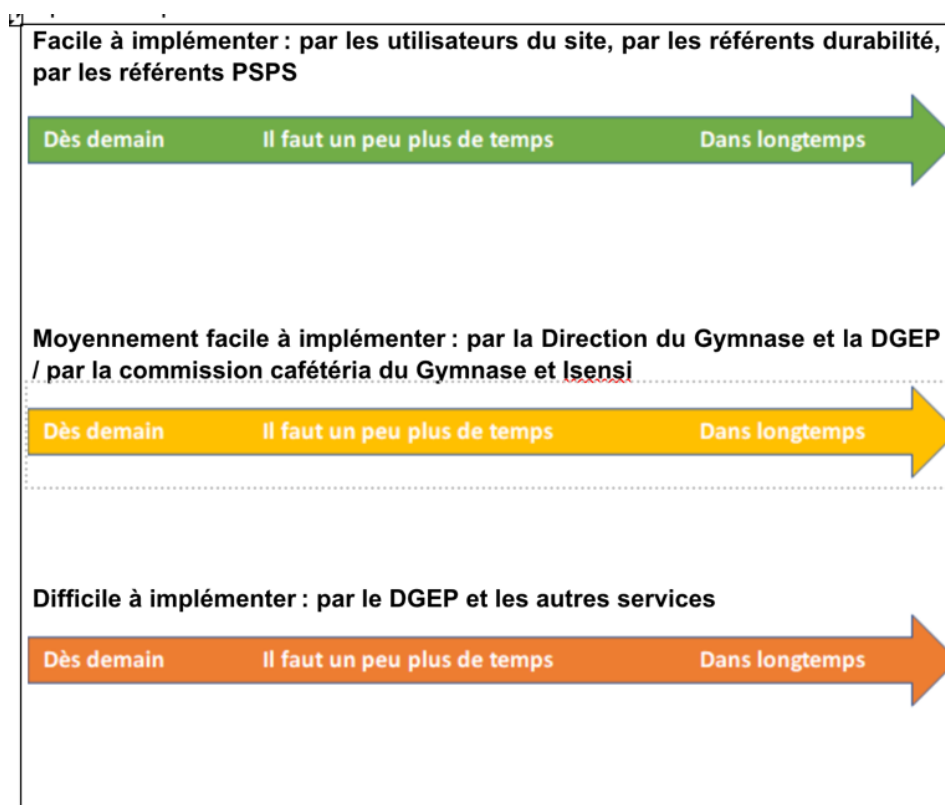
Thèmes mis en évidence au Gymnase de Burier :



- Bâtiments, infrastructures et écologie
- Numérique
- Petits gestes
- Cafétéria
- Élèves
- Conférences, formations continues
- Lien social et collaborations
- Terrain d'études
- Santé
- Projets durabilité
- Partage de compétences et de matériel
- Conciergerie

Pour chaque thème, répartir les idées en fonction des acteurs et de la rapidité d'implémentation. Dans les graphiques, vous pouvez également indiquer quelles idées ne sont pas directement liées à la durabilité et lesquelles ne sont pas réalistes.

Cette manière de structurer les résultats permet de définir les actions futures en matière de durabilité et de les prioriser.

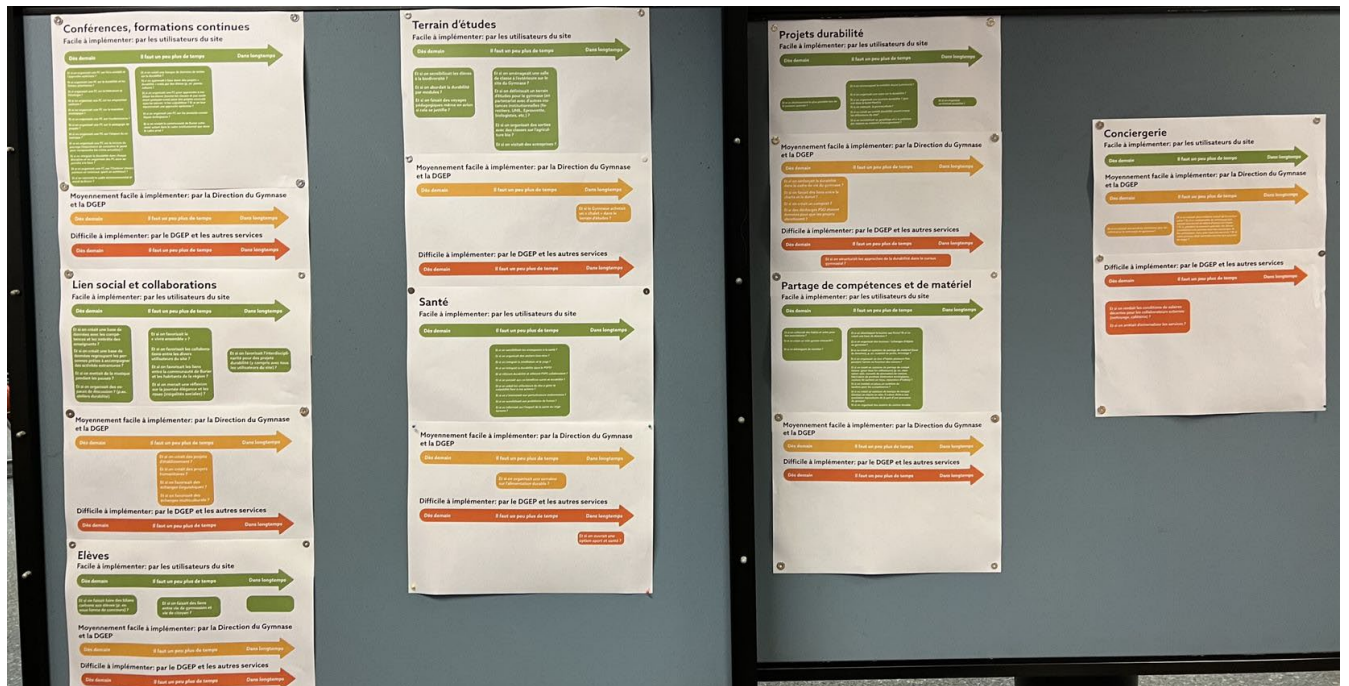
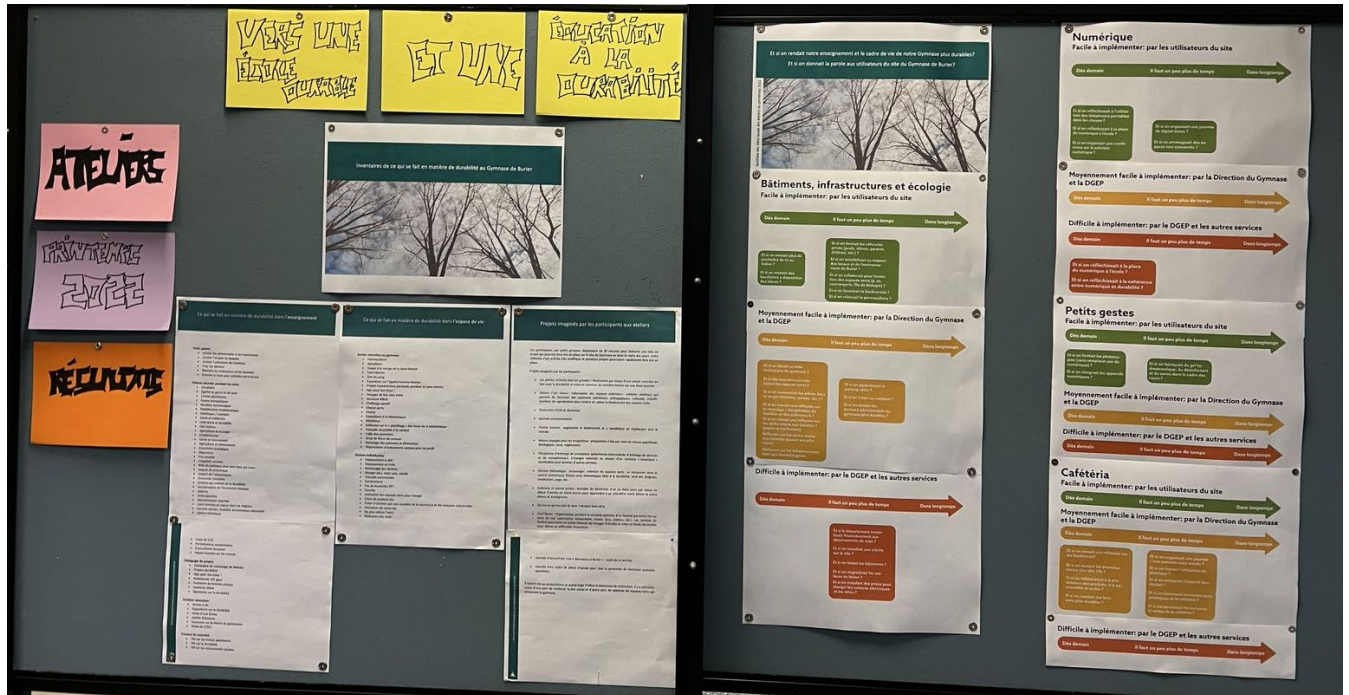


Rapidité et difficultés de réalisation des projets (exemple du Gymnase de Burier)

Il est primordial de rendre les résultats visibles afin de garantir la transparence de la démarche et encourager les participants et non-participants à s'engager lors d'une démarche similaire ultérieure.



Les résultats doivent être partagés au minimum avec les participants des ateliers. Un affichage en salle des maitres a été choisi dans le cas du Gymnase de Burier.



Affichage en salle des maitres des résultats analysés et mis en forme