

# Éducation à l'énergie

## Catalogue pour les écoles

2026–2027

## Récapitulation des différentes prestations

(pour classes, établissements ou enseignant-es).

<b>3<sup>e</sup>–4<sup>e</sup></b>	Plusse et les énergivores
<b>5<sup>e</sup>–6<sup>e</sup></b>	La nouvelle maison-énergie
<b>7<sup>e</sup>–8<sup>e</sup></b>	Défi-énergie
<b>7<sup>e</sup>–8<sup>e</sup></b>	Weekend Avenir : découvrir l'énergie
<b>10<sup>e</sup>–11<sup>e</sup></b>	L'énergie dans tous ses états
<b>10<sup>e</sup>–11<sup>e</sup></b>	Escape-game énergie
<b>Postobligatoire</b>	PowerPlay
<b>Etablissements</b>	Mission énergie (sur l'année scolaire)
<b>Enseign. (cycles I et II)</b>	Formation continue énergie et climat
<b>Enseign. (sec. I et II)</b>	Formation continue énergie et climat
<b>Enseignant-es (sec. I)</b>	Formation continue HEP en duo GEO-SCN autour d'un projet de classe

# Vous souhaitez aborder

les questions liées à l'énergie et au climat avec vos élèves ou développer un projet au sein de votre établissement?

Le Département de l'enseignement et de la formation professionnelle, en collaboration avec la Direction générale de l'environnement, met **gratuitement** à votre disposition un ensemble d'activités et d'accompagnements destinés aux écoles. Les animations sont assurées par différents partenaires mandatés par le Canton et se déroulent généralement en classe sur deux périodes **(90 minutes)**. Elles permettent d'aborder de manière concrète et interactive les enjeux liés à l'énergie et au climat.

Pour inscrire votre classe, consultez la page de l'animation qui vous intéresse dans ce catalogue et suivez le lien d'inscription indiqué. Pour les établissements lausannois, les modalités d'inscription figurent dans la brochure « Activités de sensibilisation à l'environnement ».

Afin de soutenir les enseignantes et enseignants, plusieurs formations continues sont également proposées. Une courte formation permet d'acquérir des repères pour traiter ces thématiques en classe. Une autre formation, à suivre en binôme, est consacrée à la mise en œuvre d'un projet interdisciplinaire associant géographie et sciences de la nature.

Les établissements qui le souhaitent peuvent également s'engager dans une démarche de réduction de leur consommation d'énergie sur une année scolaire, en impliquant l'ensemble de la communauté scolaire.

Nous vous souhaitons une excellente découverte de ces différentes prestations.

*Département de l'enseignement et de la formation professionnelle (DEF)  
Direction de l'énergie du Canton de Vaud (DGE-DIREN)*

3<sup>e</sup> ou 4<sup>e</sup> – 90' – en classe

# Plusse et les énergivores



Aidons Plusse à tendre vers le moins !

A l'aide d'un kamishibai, de personnages rigolos et d'expériences surprenantes, cette animation est une première initiation à l'énergie pour une prise de conscience de son importance dans notre vie de tous les jours.

En prenant comme point de départ l'énergie du corps, les élèves assimilent progressivement des connaissances générales sur l'énergie et ses enjeux de manière adaptée à leur âge, étant encore très centrés sur elles et eux-mêmes et disposant de connaissances historiques, géographiques ou techniques limitées.

Dès la rentrée 2026, quelques nouveautés vont apporter encore plus d'interactivité et d'implication des élèves.

Plan d'études romand :  
CM, FG 16-17, SHS 11  
MSN 16

Dispensé par  
**Info-Energie (Sorane)**

Informations et inscription  
[www.info-energie.ch](http://www.info-energie.ch)

Téléphone  
**021 694 48 44**

Courriel  
[info@info-energie.ch](mailto:info@info-energie.ch)

# Nouvelle maison-énergie



Les élèves équipent et imaginent leur maison idéale du futur.

Organisés en groupes, les élèves vont construire les infrastructures nécessaires pour alimenter la Maison-énergie et ainsi visualiser concrètement dans la classe le parcours des filières énergétiques jusqu'aux équipements. En partant de nos désirs de confort et des sources d'énergie à disposition, cette animation permet aux élèves de prendre conscience des enjeux liés à l'utilisation de l'énergie.

En deuxième partie d'animation les élèves sont invité-es à imaginer leur maison idéale et proposent des solutions pour un futur durable. Tout au long de l'animation, les élèves réalisent de nombreuses petites expériences amusantes et très parlantes pour illustrer concrètement les thèmes abordés.

Plan d'études romand :  
FG 26-27, MSN 26  
SHS 21

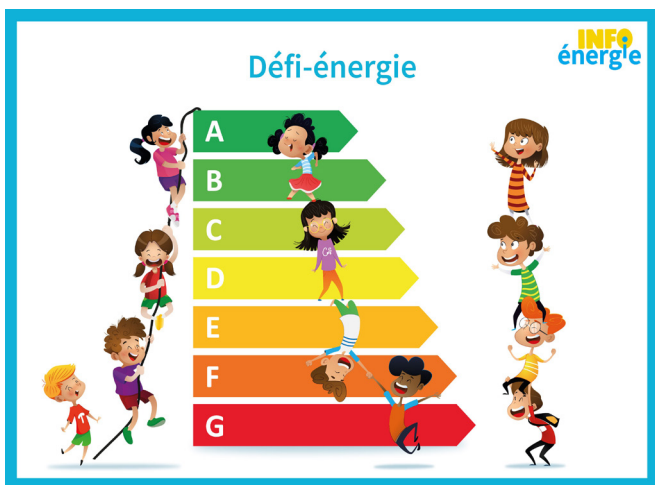
Dispensé par  
**Info-Energie (Sorane)**

Informations et inscription  
**[www.info-energie.ch](http://www.info-energie.ch)**

Téléphone  
**021 694 48 44**

Courriel  
**[info@info-energie.ch](mailto:info@info-energie.ch)**

# Défi énergie



Les équipes se défient mais joignent leurs forces pour atteindre le meilleur niveau de connaissances collectif.

Sous forme d'un concours amusant entre équipes, cette animation propose aux élèves de relever des défis et gagner en compétence et en connaissances dans le domaine de l'énergie. En partant du thème de l'énergie comme sujet de société dans les médias, elle permet progressivement, par une pédagogie active et collaborative de progresser dans la compréhension du thème.

A l'aide de manipulations et en confrontant les avis au sein de l'équipe, les élèves vont aborder des aspects tels que les consommations, l'efficacité énergétique, la sobriété ou le dérèglement climatique. Cette animation permet aux élèves de se familiariser avec la notion d'énergie, sa complexité et ses enjeux, tout en prenant conscience de la nécessité de mettre en œuvre collectivement les leviers de la transition énergétique.

Plan d'études romand :  
FG 26-27, MSN 26  
SHS 21

Dispensé par  
**Info-Energie (Sorane)**

Informations et inscription  
[www.info-energie.ch](http://www.info-energie.ch)

Téléphone  
**021 694 48 44**

Courriel  
[info@info-energie.ch](mailto:info@info-energie.ch)

7<sup>e</sup> ou 8<sup>e</sup> – 90' – en classe

# Weekend Avenir : découvrir l'énergie



Les élèves découvrent de manière ludique l'origine des diverses sources d'énergie ainsi que l'impact de leur consommation.

Cet atelier transforme un sujet complexe en expérience vivante : les élèves découvrent, de manière ludique et concrète, comment les énergies naissent, fonctionnent et influencent notre société et le climat.

Une ligne du temps immersive, des centrales énergétiques miniatures à manipuler, puis un marché des énergies permettent aux élèves d'expérimenter l'épuisement des ressources et de tester des alternatives plus sobres. La planification par les élèves d'un week-end de loisirs prenant en compte l'impact énergétique sera au coeur de l'animation.

L'objectif de cette animation est d'aider les élèves à comprendre vraiment les enjeux énergétiques, développer leur esprit critique et commencer à faire des choix plus durables au quotidien.

Plan d'études romand :  
MSN 26  
FG 26-27

Dispensé par  
**ecoLive**

Informations et inscription  
[www.ecolive.ch/vd-7-8](http://www.ecolive.ch/vd-7-8)

Téléphone  
**022 959 72 04**

10<sup>e</sup> ou 11<sup>e</sup> – 90' – en classe

# L'énergie dans tous ses états



Les élèves mesurent les consommations d'appareils et découvrent que produire du chaud ou du froid consomme énormément.

Ce programme de sensibilisation transforme la classe en espace d'exploration active, où les élèves passent d'une posture passive à une compréhension vécue des enjeux.

Les élèves sont plongé·es dans des situations réalistes (création d'une chaîne de l'énergie humaine, découverte de l'omniprésence de l'énergie, mesures de consommations d'appareils, impacts environnementaux) et doivent argumenter, décider et collaborer. Ensuite, les élèves mettent en perspective leurs apprentissages au travers d'énigmes basées sur des situations historiques qu'elles et ils pourraient vivre à nouveau.

Au-delà des savoirs, les élèves développent une réflexion critique sur la consommation, les arbitrages collectifs et les responsabilités individuelles et institutionnelles. Elles et ils repartent avec des repères, la capacité à analyser des situations complexes et une prise de conscience des enjeux énergétiques et climatiques.

Plan d'études romand :  
MSN 36, SHS 33  
FG 36

Dispensé par  
**ecoLive**

Informations et inscription  
[www.ecolive.ch/vd-10-11](http://www.ecolive.ch/vd-10-11)

Téléphone  
**022 959 72 04**

10<sup>e</sup> ou 11<sup>e</sup> – 90' – en classe

# Escape-game énergie



Les élèves prennent le rôle de différent-es professionnel-les et résolvent des énigmes pour aider le GIEC dans ses recherches.

Les élèves, organisé-es par équipe, vont résoudre les énigmes d'un escape-game afin d'apporter de l'aide aux scientifiques du GIEC (*Groupe intergouvernemental d'expert-es sur l'évolution du climat*) qui, selon le scénario, sont en quête d'informations indispensables pour leurs analyses.

Chaque énigme illustre, à travers des mesures ou manipulations, que la durabilité concerne de nombreux domaines et métiers. Le scénario du jeu souligne l'importance de pouvoir disposer d'informations scientifiques crédibles et vérifiées tout en faisant comprendre que les solutions aux défis énergétiques impliquent la combinaison de compétences et d'actions à tous les niveaux.

Une fois toutes les énigmes résolues, les codes trouvés vont permettre, grâce à un générateur à manivelle, de faire circuler un courant qui déclenchera une surprise finale récompensant les élèves de leurs efforts !

Plan d'études romand :  
FG 36-37, MSN 36  
SHS 31, 34

Dispensé par  
**Info-Energie (Sorane)**

Informations et inscription  
[www.info-energie.ch](http://www.info-energie.ch)

Téléphone  
**021 694 48 44**

Courriel  
[info@info-energie.ch](mailto:info@info-energie.ch)

# PowerPlay



Peut-on se passer d'énergie fossiles ? Comment et combien produire pour une Suisse plus propre et résiliente ?

PowerPlay est un atelier qui permet de comprendre de manière ludique le sujet complexe de la transition énergétique. Par groupes, les élèves investissent dans les moyens de production de leur choix, apprennent quels sont les leviers d'efficacité énergétique et décident de mettre (ou non) en place des mesures de sobriété.

Des choix à faire en respectant les contraintes techniques, financières et les besoins de la population. Les joueur-euses tenteront d'obtenir le meilleur score en combinant sécurité d'approvisionnement, impact climatique, coût et acceptation par la population ! Bien que simplifiés, les concepts et chiffres du jeu se basent sur les études scientifiques de référence.

Au cours de l'atelier, un espace est prévu pour réfléchir aux limites du jeu, affiner son esprit critique face à la désinformation, poser ses questions à l'expert et échanger son ressenti.

École de commerce,  
école des métiers,  
école professionnelle,  
gymnase.

Dispensé par  
**WattEd**

Informations et inscription  
[https://www.watted.ch/  
home/ateliers/powerplay-  
version-courte/](https://www.watted.ch/home/ateliers/powerplay-version-courte/)



# Mission énergie



Six modules sont répartis sur une année scolaire, impliquant des délégations des élèves, des enseignant-es et de l'encadrement.

Mission énergie accompagne les écoles vaudoises dans un projet de sobriété énergétique. Déployé sur une année scolaire, ce projet s'aligne sur les plans d'études des différents degrés et s'adapte à la réalité quotidienne des établissements, en agissant sur deux niveaux:

**Pratique :** Mobiliser la communauté scolaire autour d'un projet concret et mesurable de réduction de la consommation énergétique.

**Pédagogique :** Faire de cette démarche un espace d'apprentissage, de questionnement et d'engagement pour les élèves.

Concrètement, le projet se décline en six modules et repose sur une mobilisation collective. Tout au long de la démarche, un accompagnement sur le terrain, ainsi que des outils pédagogiques et spécifiques pour mesurer la consommation d'énergie sont fournis par J'aime ma Planète. Une célébration collective finale permet de conscientiser le chemin parcouru.

Pour tout établissement d'enseignement sur territoire vaudois.

Dispensé par  
**J'aime ma Planète**

Informations et inscription  
<https://jmp-ch.org/mission-energie/>

Téléphone  
**021 324 80 81**

# Énergie et climat :

comprendre et enseigner les enjeux de la transition



Les enseignant·es renforcent leurs connaissances environnementales et apprennent à les vulgariser pour leurs élèves.

Former des enseignant·es capables de faire vivre l'énergie et le climat en classe, c'est l'ambition de cette formation participative destinée aux **enseignant·es des cycles I et II**.

En une demi-journée, elle apporte des bases solides : formes et sources d'énergie, liens systémiques avec le réchauffement climatique, chiffres et ordres de grandeur, ainsi que des outils et des activités pédagogiques directement mobilisables en classe.

Ancrée dans les principes de l'éducation à la durabilité, l'approche est interdisciplinaire, mêlant sciences naturelles et humaines. Les participant·es explorent la complexité de la transition énergétique, entre enjeux environnementaux, techniques, économiques et sociaux, tout en développant une posture pédagogique adaptée.

**Une demi-journée (4h)**

Avec deux séquences  
pédagogique pour 7<sup>e</sup>–8<sup>e</sup>.

Dispensé par  
**ecoLive**

Lieu  
**A définir (Lausanne)**

Dates  
**4 novembre 26, 3 mars 27  
et sur demande**

Informations et inscription  
**[www.ecolive.ch/vd-7-8](http://www.ecolive.ch/vd-7-8)**

Téléphone  
**022 959 72 04**

# Énergie et climat :

comprendre et enseigner les enjeux de la transition



Les participant·es débattent sur les défis énergétiques et les systémiques entre l'environnement, ses limites et nos sociétés.

Rendre les enjeux énergie-climat concrets en classe : telle est l'ambition de cette formation participative destinée aux **enseignant·es du secondaire I et II**. Jeux collaboratifs, enquêtes sur la consommation d'appareils ou systémique entre l'environnement et nos sociétés permettent d'expérimenter des activités directement transposables avec les élèves.

Ces mises en pratique s'appuient sur des bases solides (types et sources d'énergie, lien avec le changement climatique, ordres de grandeur) et sur une approche croisant sciences naturelles et humaines. La formation éclaire aussi les défis réels de la transition, entre contraintes environnementales, techniques, économiques et sociales.

En alternant apports ciblés, échanges et outils prêts à l'emploi, elle renforce la posture des enseignant·es et stimule l'esprit critique et l'engagement des élèves.

## Une demi-journée (4h)

Avec deux séquences pédagogiques pour 10<sup>e</sup> – 11<sup>e</sup>.

Dispensé par  
**ecoLive**

Lieu  
**À définir (Lausanne)**

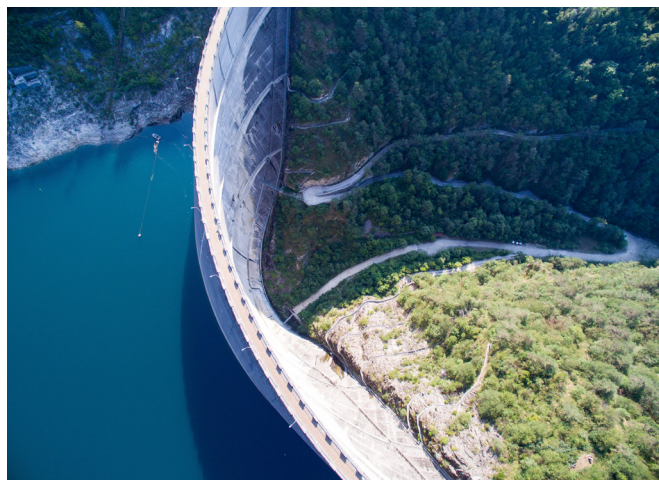
Dates  
**11 novembre 26, 10 mars 27**  
et sur demande

Informations et inscription  
**[www.ecolive.ch/vd-10-11](http://www.ecolive.ch/vd-10-11)**

Téléphone  
**022 959 72 04**

# Énergie et durabilité

une séquence interdisciplinaire GEO - SCN



Quand l'énergie façonne le paysage : enquêter en sciences, géographie et durabilité.

**Un duo de deux enseignant·es** de géographie et de sciences de la nature, partageant une même classe de 11<sup>e</sup> année, conçoit et met en œuvre une **séquence interdisciplinaire de six semaines** sur le thème de l'énergie et de la durabilité. À partir du site scolaire comme terrain d'enquête, les participant·es travailleront sur la consommation électrique, le chauffage, l'isolation, les panneaux solaires, les infrastructures techniques ou les possibilités d'amélioration de l'établissement. La séquence produite articulera sciences de la nature et géographie autour d'un **projet commun**.

Les élèves seront amené·es à observer, mesurer, analyser et discuter des enjeux énergétiques à différentes échelles, du bâtiment scolaire aux grandes infrastructures. La formation alterne apports disciplinaires, échanges entre collègues, planification accompagnée, visite dans l'établissement et bilan collectif. Elle vise la production d'un **dispositif complet** : séquence de six semaines, travaux pratiques, démarche d'enquête ou de projet et **évaluation** commune aux deux disciplines.

## Créer d'abord un duo d'enseignement

avec un·e collègue de sciences de la nature ou de géographie partageant une même classe de 11<sup>e</sup> année.

Dispensé par  
**HEP-Vaud**

Lieux

**Lausanne (3 séances à la HEP) et dans l'établissement secondaire (2 séances pour l'accompagnement)**

Dates

**Deux séances de 4h à la HEP (1<sup>er</sup> sem. 26-27), une visite de 4h dans l'ES avant la séquence, une visite de 2h pendant la séquence, puis une séance de bilan de 2h à la HEP (mai-juin 27).**

Informations et inscription  
[www.hepl.ch](http://www.hepl.ch)

# Conseils pratiques

L'ensemble des prestations est financé par la DGE-DIREN. Afin de garantir leur bon fonctionnement et un accès équitable pour toutes les écoles, les principes suivants s'appliquent :

## **Une animation par année scolaire**

Dans un souci d'équité, chaque classe peut bénéficier d'une seule animation par année scolaire. De manière générale, une même animation ne devrait pas être suivie deux fois par une même classe au cours de sa scolarité (par exemple en 7<sup>e</sup> puis à nouveau en 8<sup>e</sup>).

## **Préparation et prolongement pédagogiques recommandés**

Ces animations ont pour objectif d'enrichir les apprentissages réalisés en classe grâce à une approche complémentaire et interactive. Il est donc vivement recommandé de préparer les élèves aux thématiques abordées quelques semaines avant l'intervention.

Cette préparation favorise l'implication des élèves et permet de tirer pleinement parti de la présence des intervenantes et intervenants ainsi que des activités proposées.

Pour renforcer leur impact, ces animations gagnent à être intégrées dans une démarche pédagogique plus large, en lien avec les objectifs d'apprentissage travaillés en classe. Elles s'inscrivent ainsi dans une continuité qui donne davantage de sens aux apprentissages et évite l'effet d'une activité ponctuelle.



DÉPARTEMENT DE L'ENSEIGNEMENT ET  
DE LA FORMATION PROFESSIONNELLE

**Direction générale de l'enseignement  
obligatoire et de la pédagogie  
spécialisée**

Direction pédagogique

DÉPARTEMENT DE LA JEUNESSE, DE  
L'ENVIRONNEMENT ET DE LA SÉCURITÉ

**Direction générale de  
l'environnement**

Direction de l'énergie